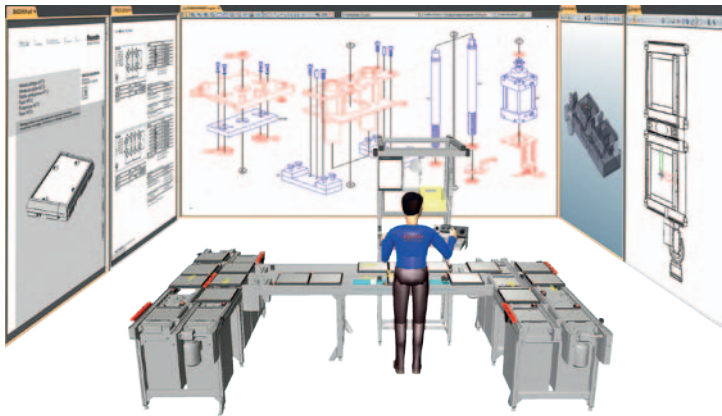
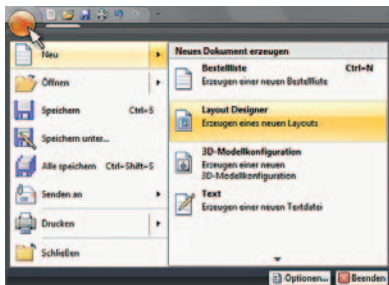


MTpro 3.9

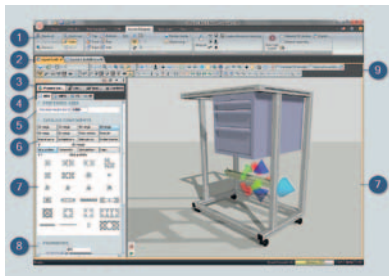


MTpro 3.9

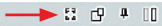


Kurzanleitung Layout Designer:

Klicken Sie auf den MTpro Startknopf und öffnen Sie im Menü *Neu – Layout Designer* ein neues Layoutfenster in MTpro. Im Menü *Speichern* bzw. *Speichern unter...* können Layouts als Datei gespeichert und mit dem Menübefehl *Öffnen* wieder geöffnet werden. Um das Layoutfenster zu maximieren, wählen Sie den Menübefehl *Ansicht – Layout Fenster* oder klicken Sie auf das entsprechende Symbol in der Titelleiste der Layout Designer Produktauswahlliste.







MTpro



Nach Maximierung des Layoutfensters erhalten Sie die folgende Darstellung:

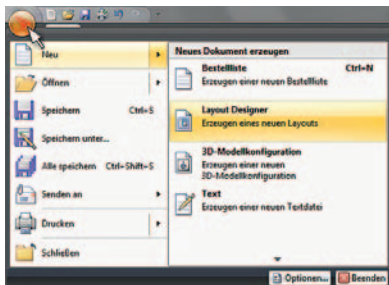
- ① Menü *Layout Designer*: Enthält Funktionen zur grafischen Darstellung und Ausgabe der 3D-Layouts.
- ② Reiter *Layout* und *Bestellliste Layout*: zur Umschaltung zwischen der 3D-Szene und der zugehörigen Bestellliste.

- ③ Reitergruppe für die 3D-Szene:
 -  Wählen Sie Bauteile aus dem *Produktkatalog* und ziehen Sie sie in die 3D-Szene.
 -  Legen Sie fertig gestellte Baugruppen zur Wiederverwendung in die *Bibliothek*.
 -  Verwenden Sie Raumelemente wie Wände, Fenster, Türen und Zonen zur *Konfiguration der Umgebung* und lesen Sie 2D-Layouts im DXF- und DWG-Format ein.
 -  Unter *Konflikte* erhalten Sie Rückmeldung zu ungünstigen Verbausituationen.
- ④ Tab Reiter zur Umschaltung zwischen den verschiedenen *Produktlinien* im Produktkatalog.
- ⑤ Stellen Sie im Abschnitt *Vorzugsgrößen* die von Ihnen bevorzugten Produkteigenschaften ein.
- ⑥ Klicken Sie im Reiter *Produktkatalog* auf eine gewünschte *Produktgruppe* und – *untergruppe*.

- ⑦ Selektieren Sie das gewünschte Element mit der linken Maustaste und ziehen Sie es in die 3D-Szene. Legen Sie Bauteile in der 3D-Szene ab oder verknüpfen Sie sie mit den bereits vorhandenen.
In der 3D-Szene fügen Sie die Komponenten zusammen. Ziehen Sie ein Element mit dem Mauszeiger über eine mögliche Anbauposition, so schnappt es automatisch in die dort gültige Einbaulage.
Durch Loslassen der Maustaste wird das Element in der gewählten Lage fixiert.
- ⑧ Im Abschnitt *Eigenschaften* stellen Sie die Parameter der im Layout markierten Komponenten ein.
- ⑨ Die *Symbolleisten* bieten einen schnellen Zugriff auf verschiedene Funktionen und Einstellungen des Layout Designers.

Weitere Informationen zur Bedienung des Layout Designers erhalten Sie in der *MTpro* Hilfe.

MTpro 3.9



Layout Designer brief instructions:

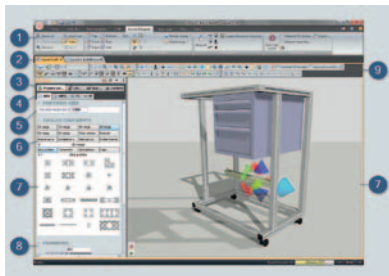
Click the MTpro start button and open a new layout window in MTpro in the *New – Layout Designer* menu.

You can save layouts as files in the *Save or Save as...* menu and open them again with the *Open* menu command.





To maximize the layout window, select the *View – Layout Window* menu command or click the corresponding icon in the title bar of the Layout Designer product selection list.



Once the layout window has been maximized, the following display will appear:

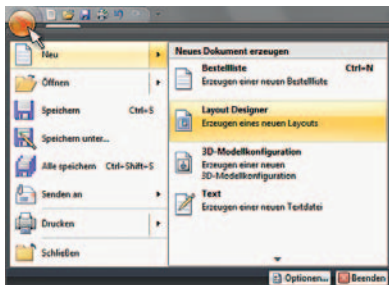


- ① *Layout Designer* menu: Includes graphical display and 3D layout output functions.
- ② *Layout and Order List Layout* tabs: for switching between the 3D scene and the relevant order list.

- ③ Tab group for the 3D scene:
 -  Select the components from the *Product catalog* and drag them into the 3D scene.
 -  Return the finished modules to the Library for reuse.
 -  Use room elements such as walls, windows, doors and zones for the *Space Configurator* and import 2D layouts in DXF and DWG formats.
 -  You receive feedback on invalid mounting situations under *Conflicts*.
 - ④ Tab for switching between different *product lines* in the product catalog.
 - ⑤ Set your preferred product properties in the *Presettings* section.
 - ⑥ Click the *product group* and *subgroup* you want in the Product Catalog tab.
 - ⑦ Select the element you want by left clicking and dragging it into the *3D scene*. Drop the components into the 3D scene or link them to other existing elements. Secure the element in the selected position by releasing the mouse button.

You can combine components in the 3D scene. Using the mouse, drag an element to a possible mounting position: a valid installation position will be automatically recognized.
 - ⑧ In the *Properties* section, set the parameters of the components marked in the layout.
 - ⑨ The *toolbars* provide fast access to various Layout Designer functions and settings.
- Further information on operating the Layout Designer is available in the *MTpro* help files.

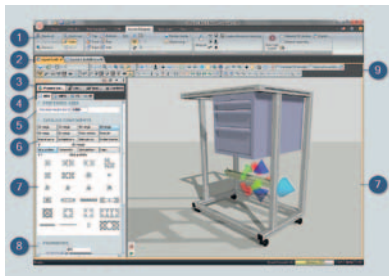
MTpro 3.9



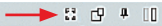
Instructions rapides pour le Layout Designer :

Cliquez sur le bouton de démarrage MTpro et ouvrez dans le menu *Nouveau – Layout Designer* une nouvelle fenêtre Layout dans MTpro.

Vous pouvez enregistrer les layouts comme fichiers dans le menu *Enregistrer* ou *Enregistrer sous...* et les rouvrir avec la commande *Ouvrir*. Pour agrandir la fenêtre Layout, sélectionnez le menu *Aperçu – Fenêtre Layout* ou cliquez sur l'icône correspondante dans la barre de titre de la liste de sélection de produits Layout Designer.



MTpro

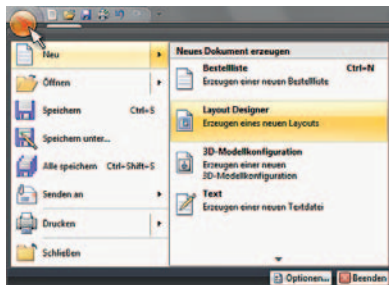


Une fois la fenêtre Layout agrandie, vous obtenez la représentation graphique suivante :

- ① Menu *Layout Designer* : contient des fonctions pour la représentation graphique et la sortie du layout en 3D.
- ② Onglets *Layout* et *Liste de commande Layout* : pour passer de la scène 3D à la liste de commande correspondante et vice versa.

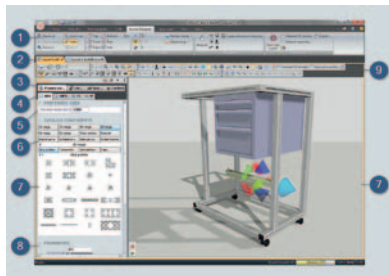
- ③ Groupe d'onglets pour la scène 3D :
- 🔗 Sélectionnez les composants dans le *Catalogue de produits* et déplacez-les à l'aide de la souris dans la scène 3D.
 - 📁 Pour réutiliser des groupes de construction dont la composition est terminée, placez-les dans la *Bibliothèque*.
 - 🏠 Utilisez des éléments spatiaux comme des murs, fenêtres, portes et zones pour la *Configuration de l'environnement* et lancez la lecture de Layouts 2D aux formats DXF et DWG.
 - ⚠️ L'onglet *Conflicts* vous signale des situations de montage non valables.
- ④ L'onglet Tab vous permet de basculer d'une *ligne de produits* à l'autre dans le Catalogue de produits.
- ⑤ Paramétrez les caractéristiques produit souhaitées dans la section *Dimensions préférentielles*.
- ⑥ Dans l'onglet Catalogue de produits, cliquez sur le groupe et le *sous-groupe de produits* souhaités.
- ⑦ Sélectionnez l'élément souhaité par un clic gauche de souris puis placez-le dans la *scène 3D* en maintenant la touche enfoncée. Déposez des composants dans la scène 3D ou bien reliez-les aux composants déjà présents. Assemblez des composants entre eux dans la scène 3D. A l'aide du pointeur de souris, déplacez un élément puis mettez-le dans la position de montage souhaitée : il vient alors se placer automatiquement dans la position de montage valable. En relâchant le bouton de souris, l'élément se fixe dans la position choisie.
- ⑧ Configurez dans la section *Caractéristiques* les paramètres des composants marqués dans le Layout.
- ⑨ Les barres *d'icônes* offrent un accès rapide à différentes fonctions et divers paramètres du Layout Designer.
- Pour plus d'informations sur la commande du Layout Designer, reportez-vous à l'Aide MT*pro*.

MTpro 3.9

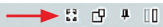


Brevi istruzioni per Layout Designer:

Cliccare sul pulsante di avvio MTpro e aprire nel menu *Nuovo – Layout Designer* una nuova finestra di configurazione in MTpro. Nel menu *Salva o Salva con nome...* le configurazioni di layout possono essere salvate sotto forma di file e riaperte con il comando di menu *Apri*. Per ingrandire la finestra di layout, selezionare il comando di menu *Visualizza – Finestra Layout* oppure cliccare sul simbolo corrispondente nella barra del titolo della lista di selezione del prodotto di Layout Designer.



MTpro



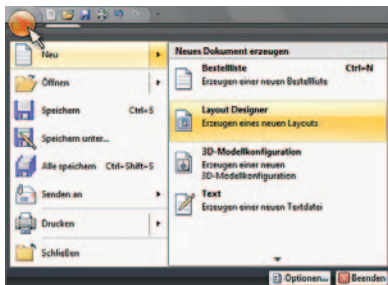
Dopo aver ingrandito la finestra di layout appare la seguente schermata:

- ① Menu *Layout Designer*: comprende le funzioni per la rappresentazione grafica e l'output della configurazione 3D.
- ② Scheda *Layout e Lista d'ordinazione Layout*: per il passaggio dalla scena 3D alla corrispondente lista d'ordinazione.

- ③ Gruppo schede per Scena 3D:
- 🖱️ Selezionare i componenti dal *Catalogo prodotti* e trascinarli nella scena 3D.
 - 📁 Per il riutilizzo trasferire i moduli pronti nella *Libreria*.
 - 🔧 Utilizzare elementi della stanza quali pareti, finestre, porte e zone per la Configurazione dello spazio e convertire le rappresentazioni 2D in formato DXF e DWG.
 - ⚠️ Con *Conflitti* si ottengono feedback sulle situazioni di montaggio non valide.
- ④ Scheda Tab per il passaggio tra le diverse *Linee di prodotti* nel Catalogo prodotti.
- ⑤ Impostare nella sezione *Grandezze di preferenza* le Vostre caratteristiche prodotto preferite.
- ⑥ Cliccare nella scheda Catalogo prodotti su *un gruppo e un sottogruppo di prodotti* desiderato.
- ⑦ Selezionare l'elemento desiderato con il tasto sinistro del mouse e trascinarlo nella *scena 3D*. Archiviare i componenti nella scena 3D oppure collegarli con quelli già presenti. Unire i componenti tra di loro nella vista 3D. Trascinando un elemento con il cursore del mouse su una possibile posizione di montaggio, esso salta automaticamente nella posizione valida in quel punto. Rilasciando il tasto del mouse l'elemento viene fissato nella posizione selezionata.
- ⑧ Nella sezione *Caratteristiche* impostate i parametri dei componenti evidenziati nella configurazione.
- ⑨ Le *barre degli strumenti* consentono un rapido accesso alle diverse funzioni e impostazioni di Layout Designer.

Ulteriori informazioni sull'uso di Layout Designer sono disponibili nella guida *MTpro*.

MTpro 3.9

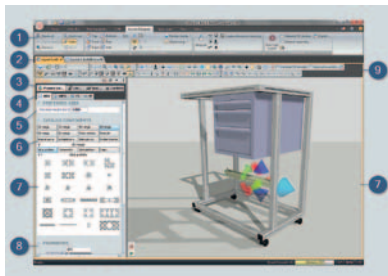


Instrucciones breves para el Layout Designer:

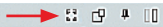
Haga clic en el botón de inicio de MTpro y abra en el menú *Nuevo – Layout Designer* una nueva ventana Layout en MTpro.

En el menú *Guardar o Guardar como...* puede guardar los layouts como archivos y abrirlos de nuevo con el comando *Abrir*.

Para maximizar la ventana Layout, seleccione el menú *Ver – Ventana Layout* o haga clic en el símbolo correspondiente en la barra de título de la lista de selección de productos del Layout Designer.



MTpro



Una vez que haya maximizado la ventana Layout, aparecerá la siguiente vista:

- ① Menú *Layout Designer*: contiene funciones de representación gráfica y salida del layout 3D.
- ② Pestañas *Layout* y *Lista de pedidos Layout*: permite cambiar entre la escena 3D y su correspondiente lista de pedidos.

③ Grupo de pestañas para la escena 3D:

- 📖 Seleccione los componentes en el *Catálogo de productos* y muévalos a la escena 3D.
- 📁 Guarde las unidades ya listas en la *Biblioteca* para usarlas posteriormente.
- 🏠 Utilice elementos de sala como paredes, ventanas, puertas y zonas para la *Configuración del entorno* y guarde los layouts 2D con formato DXF y DWG.
- ⚠️ En *Conflictos* se indica qué opciones de montaje no son válidas.

- ④ Pestaña para cambiar entre las diferentes *líneas de productos* en el catálogo de productos.
- ⑤ Ajuste en el apartado *Tamaños* preferentes las propiedades de producto que desee.
- ⑥ En la pestaña *Catálogo de productos* haga clic en un *grupo o subgrupo de productos* que desee.

- ⑦ Con el botón izquierdo del ratón, seleccione el elemento que desee y desplácelo a *la escena 3D*.

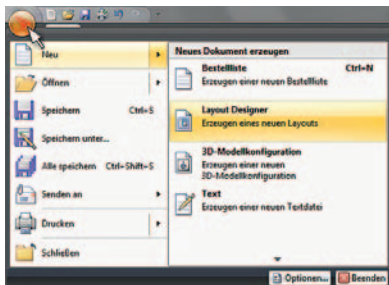
Deposite componentes en la escena 3D o enlázelos con los ya existentes.

En la escena 3D se ensamblan los componentes entre sí. Con el puntero del ratón desplace un elemento sobre una posible posición de montaje; dicho elemento se sitúa automáticamente sobre la posición válida. Al soltar el botón, el elemento queda fijado en el punto seleccionado.

- ⑧ En el apartado *Propiedades* ajuste los parámetros de los componentes marcados en el layout.
- ⑨ Las *barras de símbolos* ofrecen un acceso rápido a diferentes funciones y ajustes del Layout Designer.

Para más información sobre el manejo del Layout Designer, consulte la ayuda de *MTpro*.

MTpro 3.9

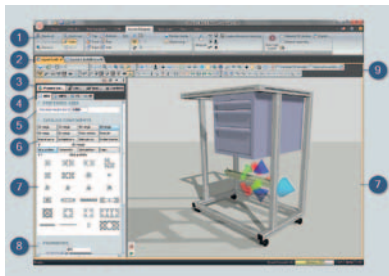
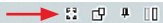


レイアウトデザイナーの操作について:

MTproスタートボタンをクリックし、メニュー 新規 - レイアウトデザイナー からMTproの新しいレイアウトウィンドウを開いてください。

保存および名前を付けて保存... メニューではファイルをレイアウトとして保存することができ、メニューコマンド開くで再度開くことが可能です。レイアウトウィンドウを最大化させるには、メニューコマンドからビュー - レイアウトウィンドウを選択するか、もしくはレイアウトデザイナーの製品選択リストのタイトルバーにある適切なアイコンをクリックしてください。

MTpro

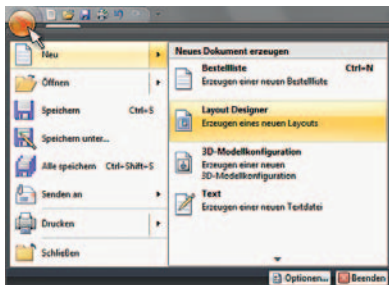


レイアウトウィンドウを最大化すると、次の画面が表示されます:

- ① メニュー レイアウトデザイナー:3Dレイアウトのグラフィック表示と出力双方の機能が含まれます。
- ② レイアウトタブと注文一覧レイアウトタブ:
3D シーンと注文一覧の切り替えが行えます。

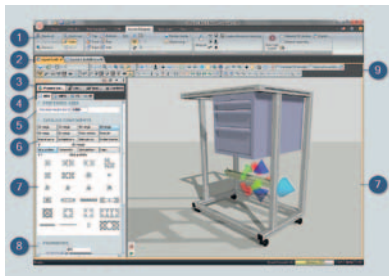
- ③ 3D シーンのタブグループ:
- 🔗 製品カタログから構成部品を選択して、3D シーンヘドラッグします。
 - 📁 定した構成グループを繰り返し使用するためにライブラリに置きます。
 - 🏠 壁、窓、ドアおよびゾーンのような空間要素を使って環境を設定し、2DレイアウトをDXF形式およびDWG形式に読み込みます。
 - ⚠️ 不可能な組み合わせには、その障害に対するフィードバックが表示されます。
- ④ 製品カタログ内の異なる製品ラインを切り替えるためのタブです。
- ⑤ 希望のサイズの項目で希望する製品のプロパティを設定してください。
- ⑥ 製品カタログタブで、希望する製品グループおよび製品サブグループをクリックします。
- ⑦ 製品カタログタブで希望する製品グループおよび製品サブグループをクリックします。
左マウスボタンを使って希望する部品を選択し、3D シーンヘドラッグします。構成部品を 3D シーンにドロップするか、または、既存の構成部品と結合します。
3D シーンで、コンポーネントを組み合わせます。マウスポインタを使って、部品を可能な取り付け位置ヘドラッグします。部品は、有効な取り付け位置に自動的にスナップします。マウスボタンを離して、部品を選択した位置に固定します。
- ⑧ プロパティの項目から、レイアウトで選択したコンポーネントのパラメータを設定します。
- ⑨ ツールバーは、レイアウトデザイナーの異なる機能や設定への素早いアクセスを可能にします。
- レイアウトデザイナーの操作に関する詳しい説明については、MTpro ヘルプをご覧ください。

MTpro 3.9



Layout Designer 简介

从菜单栏打开一个新的布局窗口操作步骤为：点击 MTpro 启动按钮，新建 - Layout Designer。你可以用菜单命令“保存”或“另存为…”将布局保存成文件，以便用菜单命令“打开”重新打开。为了使 Layout 窗口最大化，可以在“视图”菜单里选择相应命令或者点击 Layout Designer 产品选择清单标题栏中的相应按钮。



布局窗口最大化后,会显示以下界面:

- ① Layout Designer 菜单栏: 包括图形显示和 3D 布局输出功能。
- ② Layout 订货清单标签: 用作在 3D 场景和对应的订货清单之间切换

③ 3D 场景标签组



选择产品模型将其拖入到3D场景。



将模型导入库中以便重复使用。



使用墙、窗户、门和区域等模型配置厂房空间，并导入 DXF 和 DWG 格式的 2D 布局图纸。



所有配置状态可以被保存或者撤销更改在冲突标签栏显示配置干涉信息。

④ 在产品目录中切换不同产品线。

⑤ 在“首选尺寸”区域设置您首选的产品属性。

⑥ 在产品目录选项卡中单击所需的产品组和分组。

⑦ 鼠标单击展开下一级菜单

鼠标左键选择相应产品模型将其拖入到3D场景中 或者连接到场景中已有模型。

你可以在3D场景中装配模型,用鼠标左键拖动一个模型到另外一个模型上,如果是一个有效的安装位置,则模型会自动完成吻合连接。释放鼠标左键,两个模型就被安装在一起了。

⑧ 在“属性”区域设置布局中选定模型的参数。

⑨ 工具栏提供了快速访问各种功能和设置 Layout Designer 的可能性。

有关Layout Designer更多信息请参考MTpro帮助文件。

Für/For/Pour/Per/Para/用/用于 Windows



Installation: x:\setup.exe

インストール: x:\setup.exe

安装: x:\setup.exe

x = DVD-ROM Laufwerk/
DVD-ROM drive/ lecteur
DVD-ROM/ lettore di
DVD-ROM/ unidad de
DVD-ROM /
DVD-ROM ドライブ /
DVD-ROM 驱动器 /

Bosch Rexroth AG
Postfach 30 02 07
D-70442 Stuttgart
E-Mail: info@boschrexroth.de
www.boschrexroth.com

© Bosch Rexroth AG 2016
Technische Änderungen vorbehalten
Subject to technical modifications
Sous réserve de modifications techniques
Soggetto a modifiche tecniche
Modificaciones técnicas reservadas
技術的な変更がある場合があります
保留技术更改的权利